



basic education

Department:
Basic Education
REPUBLIC OF SOUTH AFRICA

NATIONAL SENIOR CERTIFICATE

GIREDI YA 12

XITSONGA: RIRIMI RA LE KAYA (HL)

PAPILA RA 3 (P3)

HUKURI 2011

TIMARAKA: 100

NKARHI: tiawara ti $2\frac{1}{2}$

Papila leri ri na 6 wa tipheji.



SWITSUNDZUXO

1. Papila leri ri avanyisiwile hi SWIYENGE SWINHARHU:

XIYENGE XA A: Switshuriwa swa xitsalwana	(50)
XIYENGE XA B: Switshuriwa swa xitsalwambiko xo leha	(30)
XIYENGE XA C: Switshuriwa swa xitsalwambiko xo koma	(20)
2. U languteriwa ku hlamula xivutiso XIN'WE eka xiyenge xin'wana na xin'wana.
3. Tsala hi ririmi leri u kamberiwaka harona.
4. Sungula xivutiso xa xiyenge XIN'WANA na XIN'WANA eka pheji YINTSHWA.
5. U fanele ku kunguhata ntirho wa wena (xik. Tsala mepe wa miehleketo/dayagiramu/fulowuchati/marito ya nkoka, na swin'wana na swin'wana), hlela na ku hlayisisa ntirho wa wena. Nkunguhato wu fanele wu kombisiwa EHENHLA kutani ehansi ka wona ku landzela xitsalwana.
6. Mikunguhato hinkwayo yi fanele ku kombisiwa hi ndlela leyi kombisaka leswaku i mikunguhato. U tsundzuxiwa ku endla nkwatihato emakumu ka mikunguhato hinkwayo.
7. U tsundzuxiwa ku tirhisa timinete ta kwalomu ka 80 ku tsala ntirho wa XIYENGE XA A, kwalomu ka timinete ta 40 ku tsala ntirho wa XIYENGE XA B na kwalomu ka timinete ta 30 ku tsala ntirho wa XIYENGE XA C.
8. Nombora nhlamulo ya wena ku ya hilaha nhlokomhaka yi nga nomboriwa hakona.
9. Tsala nhlokomhaka leyi faneleke eka nhlamulo yin'wana na yin'wana.

LEMUKA: Marito ya nhlokomhaka a ya fanelangi ku katsiwa eka ntsengo wa marito ya xitshuriwa.
10. Tsala hi vurhon'wana (swi saseka no vonaka), u landzelela milawu leyi faneleke ya mapeletelo, mahikahatelo na mavumbelo ya swivulwa.

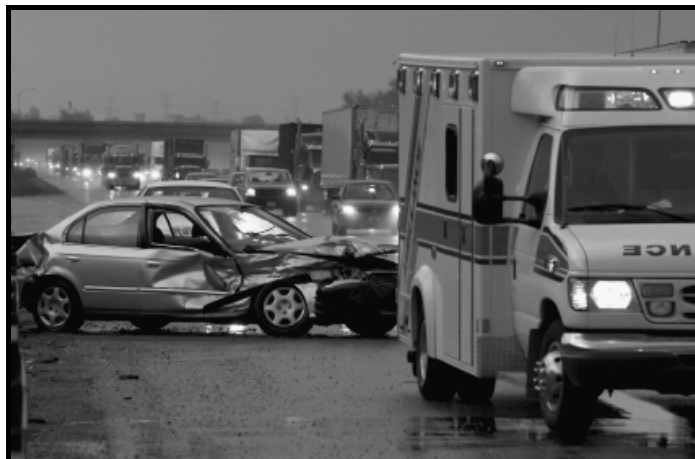


XIYENGE XA A: SWITSHURIWA SWA XITSALWANA**XIVUTISO XA 1****SWILETELO:**

- Hlawula nhlokomhaka YIN'WE ntsena leyi u yi twisisaka swinene, kutani u tsala xitsalwambiko hi yona, kambe u nga humi emhakeni.
- Rhanga u endla nkunguhato u nga si sungula ku tsala.
- Xitsalwana xa wena xi fanele ku va exikarhi ka 400–450 wa marito.

1.1 U xirho xa huvo ya vadyondzi (RCL) va xikolo xa n'wina kutani u vile kona loko vufambisi bya xikolo byi ahlula nandzu wa un'wana wa vadyondzi. Rungula leswi wu fambiseke xiswona. **[50]**

1.2 Ambulense leyi nga laha xifanisweni i ya vatirhi va xilamulelamhangu va xibedhlele xa mfumo lava nyikaka vukorhokeri eka mhangu leyi kombisiweke. Kanela hi ta vukorhokeri bya swibedhlele swa mfumo masiku lawa.



[Xifaniso xi huma eka webusayiti ya car.accident.avvo.com]

[50]

1.3 Xiyimo xa vugevenga eAfrika-Dzonga namuntlha. **[50]**

1.4 Tolo a nga ha vuyi. **[50]**

1.5 Vadyondzi vo tala masiku lawa va kala va fika eka tigiredi ta le henhla va nga koti ku hlaya na ku tsala. Paluxa leswi faneleke ku endliswa ku antswisa mhaka leyi. **[50]**

1.6 Mfumo wa Afrika-Dzonga wu onhile hi ku nyika mali ya mphalalo eka vanhwanyana lava kumaka vana va nga si tekiwa. Nyika vonelo ra wena eka mhaka leyi. **[50]**



- 1.7 Xiya xifaniso xa khathuni lexi nga laha hansi kutani u tsala xitsalwana u aneka mhaka leyi xi ku tselaka yona emiehleketweni. Nyika xitsalwana xa wena nhlokomhaka leyi faneleke.



Mina a ndzi lavi ku yi nghena mhaka leyi!
Ndza ha vhela ndzi suka endhawini leyi.

[Xifaniso lexi xi huma eka webusayiti ya www.cartoonstock.com]

[50]

- 1.8 Mfumo wa Afrika-Dzonga wu thorile vadyondzisi va matikoakelana ku dyondzisa tidyondzo ta Sayense na Thekinoloji hikwalaho ko kayivela ka vadyondzisi va tidyondzo leti laha tikweni. Kanela hi ta ku khenseka na ku soleka ka mhaka leyi.

[50]

NTSENGO WA XIYENGE XA A: 50



XIYENGE XA B: SWITSHURIWA SWA XITSALWAMBIKO XO LEHA**XIVUTISO XA 2****SWILETELO:**

- Hlawula nhlokomhaka YIN'WE ntsena leyi u yi twisisaka swinene, kutani u tsala xitsalwambiko hi yona, kambe u nga humi emhakeni.
- Rhanga u endla nkunguhato u nga si sungula ku tsala.
- Xitsalwambiko xa wena xi fanele ku va exikarhi ka 180–200 wa marito.
- Sungula nhlamulo ya wena eka pheji YINTSHWA.

- 2.1 Wa ha ku amukela nyiko yo huma eka vatswari va wena hi siku ro tlangela ku tswariwa ka wena. Va tsalele **papila** u khensa nyiko leyi. [30]
- 2.2 Tsala **n'wangulano** exikarhi ka nhloko ya xikolo na mutswari wa mudyondzi loyi a nga tiki hi mfanelo exikolweni. [30]
- 2.3 U matsalana wa vandla ra 'A hi lweni na vugevenga'. Tsala **ajenda na makanelwa** ya nhlengeletano leyi mi nga va na yona mayelana na ku lwa na vugevenga. [30]
- 2.4 Un'wana wa vadyondzikuloni u humelerile eka mphikizano wa njhekajekisano lowu a wu kondleteriwiwe hi va Huvo yo Endla Milawu va xifundzankulu xa n'wina. U fanele a ya entsungeni wa malwandle, hikwalaho mi endlile xinkhubyana xo lelana na yena. Tsala **mbulavulo (xipichi)** lowu u nga ta wu nyika hi siku leri. [30]

NTSENGO WA XIYENGE XA B: 30

XIYENGE XA C: SWITSHURIWA SWA XITSALWAMBIKO XO KOMA**XIVUTISO XA 3****SWILETELO:**

- Hlawula nhlokomhaka YIN'WE leyi u yi twisisaka swinene, kutani u tsala xitsalwambiko hi yona, kambe u nga humi emhakeni.
- Rhanga u endla nkunguhato u nga si sungula ku tsala.
- Xitsalwambiko xa wena xi fanele ku va exikarhi ka 100–120 wa marito.

3.1 Tata wa wena i muxavisi wa tihuku. Endla **xinavetiso** xo navetisa bindzu ra ka n'wina. [20]

3.2 U mutirhi evhengeleni ro xavisa fanichara laha ku nga ta va na mbhukuto eka vhiki ro hetelela ra n'hweti yo karhi. Tsala **posikarata** u rhumela tikhasimende ta n'wina u va tivisa hi mbhukuto lowu. [20]

3.3 Wa ha ku xava selulafoni ya manyunyu kutani u kumile swileriso leswi u faneleke ku swi landzelela loko u ri karhi u yi tirhisa. Tsala **swileriso** swa kona. [20]

NTSENGO WA XIYENGE XA C: 20
NTSENGO WA TIMARAKA: 100

