



# education

---

Department:  
Education  
**REPUBLIC OF SOUTH AFRICA**

**NASIONALE  
SENIOR SERTIFIKAAT**

**GRAAD 11**

**REKENAARTOEPASSINGSTEGNOLOGIE V2**

**MODEL 2007**

**PUNTE: 150**

**TYD: 2½ uur**

**Hierdie vraestel bestaan uit 15 bladsye.**

**INSTRUKSIES EN INLIGTING**

1. Hierdie vraestel bestaan uit TWEE afdelings, naamlik AFDELING A en AFDELING B.
2. Beantwoord AL die vrae.
3. Nommer die antwoorde korrek volgens die nommeringstelsel wat in hierdie vraestel gebruik is.
4. Lees AL die vrae aandagtig deur.
5. Skryf netjies en leesbaar.

**AFDELING A****VRAAG 1**

Verskeie moontlike opsies word as antwoorde vir die volgende vrae verskaf. Kies die korrekte antwoord en skryf slegs die letter (A – D) langs die vraagnommer (1.1 – 1.10) in die antwoordeboek neer.

1.1 Watter EEN van die volgende is NIE 'n toevoerstelsel nie?

- A Stippel ('Stylus')
- B Speelstok ('Joystick')
- C Stipper ('Plotter')
- D Tasskerm ('Touch screen') (1)

1.2 In 'n databasis behoort elke tabel 'n veld in te sluit wat elke rekord uniek identifiseer. Hierdie veld staan as die ... bekend.

- A identiteitsnommer
- B outonommer
- C bronkode
- D primêre sleutel (1)

1.3 Watter EEN van die volgende stellings aangaande draagbare toestelle is ONWAAR?

- A 'n Slimfoon ('Smart phone') kombineer die vermoëns van 'n selfoon met dié van 'n PDA.
- B 'n Toetreevlak skootrekenaar ('entree-level laptop') het oor die algemeen minderwaardige (laer) apparatuurspesifikasies in vergelyking met 'n toetreevlak PR ('entree-level PC').
- C 'n Skootrekenaar ('Laptop') is goedkoper as 'n soortgelyke PR ('PC').
- D 'n Selfoon kan direk aan 'n PR ('PC') gekoppel word. (1)

1.4 Watter EEN van die volgende kontroles laat jou toe om meer as een opsie op 'n slag te kies?

A  Optional hyphens  
 All

B  Left  
 Decimal

C Top:

D Field shading:

(1)

- 1.5 Watter EEN van die volgende lêëruitbreidings kan met 'n grafikalêë geassosieëer word?
- A .DOC
  - B .MP3
  - C .PDF
  - D .BMP
- (1)
- 1.6 Watter EEN van die volgende kan NIE in e-posboodskappe met behulp van boodskapreëls ('message rules') gedoen word nie?
- A Skuif 'n boodskap na 'n gids ('folder')
  - B Skep 'n nuwe boodskap
  - C Vee 'n boodskap uit
  - D Moenie 'n boodskap wat groter as 'n gespesifiseëerde grootte is, aflaanie
- (1)
- 1.7 Watter EEN van die volgende terme behoort logies NIE saam met die ander nie?
- A Speelstok ('Joystick')
  - B Mikrofoon ('Microphone')
  - C Soekprogram ('Search engine')
  - D Geheuestokkie ('Flash disk')
- (1)
- 1.8 Watter EEN van die volgende stellings aangaande die internet is ONWAAR?
- A Die internet is 'n deelversameling van die wêëldwye web.
  - B E-posdienste kan deur 'n IDV ('ISP') voorsien word óf dit kan internetgebaseëer ('web-based') wees.
  - C Die agtervoëgsel '.za' in 'n webadres dui aan dat die tuiste in Suid-Afrika geleë is.
  - D Die internet word nie deur 'n enkele organisasie beheer of besit nie.
- (1)
- 1.9 Watter medium is die geskikste om 'n dringende 3 bladsy-agenda vir 'n vergadering uit te stuur?
- A Webtuiste
  - B SMS
  - C Brief
  - D Faks
- (1)
- 1.10 Watter EEN van die volgende apparatuur-items is meer geneig om die algehele werkswerking van 'n rekenaar te beïnvloed?
- A Skyfkapasiteit
  - B Skermgrootte
  - C Hoeveelheid ETG ('Quantity RAM')
  - D DVD-skrywer
- (1)

**[10]**

**VRAAG 2**

Kies 'n term uit KOLOM B om by 'n beskrywing in KOLOM A te pas. Skryf slegs die letter (A – P) langs die vraagnommer (2.1 – 2.10) in die antwoordeboek neer.

<b>KOLOM A</b>		<b>KOLOM B</b>	
2.1	'n Maatskappy wat internet-toegang voorsien	A	AGP
2.2	Die multimediedeelte van die internet	B	BIOS
2.3	'n Rekenaarhandtoestel wat funksies soos dagboekfasiliteite, e-pos, ensovoorts bied	C	DVD
2.4	'n Term wat met die hoofgeheue van 'n PR ('PC') geassosieer word	D	FAQ
2.5	'n Stel vrae en antwoorde wat met 'n spesifieke onderwerp verband hou	E	HTTP
2.6	'n Voorbeeld van optiese stoormedia	F	IDV ('ISP')
2.7	'n Tegnologie- en lêertipe wat met digitale musiek geassosieer word	G	LAN
2.8	'n Aantal rekenaars en toestelle wat oor 'n beperkte gebied, soos 'n skool, aanmekaar verbind is	H	MP3
2.9	Die ligging van 'n bron of 'n webtuiste op die internet	I	PDA
2.10	'n Poort wat 'plug-and-play' is en waaraan die meeste moderne drukkers gekoppel word	J	ETG ('RAM')
		K	LAG ('ROM')
		L	SCSI
		M	URL
		N	USB
		O	WAN
		P	WWW

**[10]****TOTAAL AFDELING A:****20**

**AFDELING B****SCENARIO**

Simon, 'n vriend van jou wat verlede jaar die skool verlaat het, het 'n fietswinkel in die dorp oopgemaak. Hy was nie so gelukkig om opleiding in Rekenaartoepassingstechnologie (RTT) te kon ontvang nie en daarom kom hy na jou toe vir raad oor alle aspekte aangaande rekenaars vir sy besigheid. Op hierdie oomblik het hy een PR ('PC') met 'n skakellynkonneksie tot die internet en 'n kleurlaserdrukker.

**VRAAG 3**

- 3.1 Terwyl julle die programmatuur wat Simon benodig, bespreek, noem jy dat daar kantoorpakketprogrammatuur ('office suites'), byvoorbeeld Microsoft Office en ook oopbronprogrammatuur ('open source'), byvoorbeeld OpenOffice, beskikbaar is.
- 3.1.1 Beskryf kortliks wat met 'n *kantoorpakket* ('office suite') in hierdie konteks bedoel word. (2)
- 3.1.2 Verduidelik kortliks wat ons bedoel wanneer ons na *oopbronprogrammatuur* verwys. (2)
- 3.1.3 Gee TWEE voordele van die gebruik van programme wat deel van 'n kantoorpakket is. (2)
- 3.2 Simon het nog nooit voorheen 'n program op 'n rekenaar geïnstalleer nie. Baie van die stappe tydens installasie verg slegs van die gebruiker om 'Volgende' ('Next') in te sleutel of te selekteer.
- Noem TWEE ander dinge wat hy kan verwag om in te sleutel of te doen tydens die installeringsproses van 'n program. (2)
- 3.3 Simon wil graag 'n skermbeskermer ('screensaver') hê van fietsryers wat teen 'n heuwel af jaag.
- Beskryf kortliks wat 'n *skermbeskermer* ('screensaver') in terme van die funksie daarvan en waar Simon moontlik so 'n skermbeskermer in die hande kan kry, is. (2)
- 3.4 Die datum en tyd op die rekenaar in die fietswinkel is verkeerd. Dit beteken dat die verkeerde inligting onder aan Simon se skerm vertoon word, maar daar is ook meer betekenisvolle gevolge as net dit.
- Verduidelik TWEE van hierdie gevolge in terme van Simon se besigheid en hoe hy werk. (2)

- 3.5 Dit word voorgestel dat dit op die langtermyn voordelig sal wees om 'n intranet te installeer.
- Verduidelik volledig wat 'n *intranet* is en gee EEN manier waarop dit die besigheid kan bevoordeel. (4)
- 3.6 Simon wil graag 'n digitale kamera koop om foto's van die plaaslike fietsresies te neem en dit op 'n webbladsy te plaas.
- 3.6.1 Noem TWEE voordel van 'n digitale kamer bo 'n konvensionele kamera. (2)
- 3.6.2 Behalwe koste, wat sou jy as die TWEE belangrikste funksies beskou om op die uitkyk voor te wees wanneer jy 'n digitale kamera koop? (2)
- 3.6.3 Die hoeveelheid foto's wat op die digitale kamera gestoor kan word, is van die stoorgrötte van die foto's afhanklik.
- Noem TWEE maniere om die grötte van die foto's se stoorspasie op 'n digitale kamera te verklein. (2)
- 3.7 Simon benodig die nuutste inligting oor die *Tour de France*-fietswedren. Hy het toegang tot die volgende inligtingsbronne:
- Die biblioteek
  - Microsoft Encarta
  - Die internet
- Identifiseer die beste bron vir die inligting wat benodig word en verskaf TWEE redes vir jou antwoord. (3)
- 3.8 Simon is baie opgewonde oor die hoeveelheid inligting wat op die internet beskikbaar is, maar hy het al gehoor dat die aflaai van gratisware ('freeware') partykeer aan spioenware ('spyware') gekoppel is.
- 3.8.1 Beskryf die terme *gratisware* ('freeware') en *spioenware* ('spyware'). (4)
- 3.8.2 Noem TWEE moontlike aanduidings wat daarop sal dui dat Simon aktiewe spioenware op sy rekenaar het. (2)
- 3.8.3 Noem TWEE maniere hoe spioenware voorkom of beperk kan word. (2)
- 3.9 Simon het 'n nuwe weergawe van sy boekhouprogrammatuur bekom, maar is teleurgesteld toe hy uitvind dat dié programmatuur nie op sy rekenaar wil werk nie.
- Noem TWEE moontlike redes hoekom sy programmatuur nie wil werk nie. (2)

**[35]**

**VRAAG 4**

- 4.1 Simon se besigheid brei uit en hy kan nog drie rekenaars aankoop.
- 4.1.1 Noem TWEE voordele vir Simon se besigheid as hy sou besluit om 'n lokale-areanetwerk (LAN) te installeer. (2)
- 4.1.2 Noem TWEE addisionele apparatuuritems wat benodig sou word om sy netwerk te installeer. (2)
- 4.1.3 Hoe sou 'n bedienerrekenaar ('server computer') van 'n normale PR (werkstasie) in 'n netwerk verskil? (2)
- 4.1.4 Buiten 'n lêerbediener, noem EEN ander tipe bediener wat 'n mens in 'n lokale-areanetwerk (LAN) kan kry. (1)
- 4.1.5 Baie lokale-areanetwerke word deesdae deur van kabellose tegnologie ('wireless technology') gebruik te maak, opgestel.  
Noem EEN voordeel en EEN nadeel van hierdie benadering. (2)
- 4.1.6 Verduidelik kortliks waarom Simon seker moet maak dat toegangswoorde ('passwords') opgestel is, wat benodig word vir toegang tot die lêerbediener op die LAN. (1)
- 4.1.7 Verskaf DRIE riglyne aan Simon oor hoe 'n veilige toegangswoord moet lyk. (3)
- 4.2 Simon het onlangs van kabellose randapparatuur gehoor en wil graag meer uitvind daarvoor.  
Noem TWEE verskille tussen *infrarooi* en *Bluetooth* as kommunikasie-mediums. (2)
- 4.3 Die kasregisterteller by die fietswinkel het vir Simon gevra om 'n etiketaftaster ('barcode reader') aan te koop.  
Noem TWEE moontlike voordele wat hierdie aftaster vir die besigheid kan inhou. (2)
- 4.4 Toe Simon een oggend sy rekenaar aanskakel, wil die skerm nie aanskakel nie.  
Maak DRIE voorstelle wat hy kan probeer om hierdie probleem op te los. (3)
- [20]**



**VRAAG 5**

- 5.1 Simon het nog nooit van rekenaarinstandhouding gehoor nie.  
Verskaf EEN moontlike gevolg wanneer foutopsoring op die hardeskyf nie gereeld gedoen word nie. (1)
- 5.2 Simon ondervind deesdae 'n paar probleme met sy rekenaar en dit wil voorkom asof dit stadiger as gewoonlik werk.
- 5.2.1 Iemand het aan Simon voorgestel dat hy sy rekenaar se werksverrigting kan verbeter deur die defragmenteringsprogram daagliks uit te voer, om sodoende meer ongebruikte hardeskyfspasie te bekom.  
Lewer kritiese kommentaar aan Simon oor hierdie raad deur die doel van 'n defragmentasieprogram te verduidelik. (3)
- 5.2.2 Is dit noodsaaklik om geheuestokkes ('flash disks') en CD's te defragmenteer? Motiveer kortliks jou antwoord. (2)
- 5.2.3 Simon se hardeskyf is besig om baie vol te word.  
Beskryf DRIE maniere hoe Simon meer spasie op sy hardeskyf kan beskikbaarstel. (3)
- 5.3 Simon bel jou paniekbevange en sê dat sy rekenaar wat aan die netwerk gekoppel is, omgeval het ('crashed') en dat die skerm net blou vertoon met allerhande snaakse karakters wat daarop vertoon. Hy vermoed dat dit 'n virus is.
- 5.3.1 Verduidelik breedvoerig wat 'n *rekenaarvirus* is. (3)
- 5.3.2 Watter aksies moet deur Simon geneem word indien dit wel 'n virus sou wees? (2)
- 5.3.3 Noem TWEE ander tipiese simptome van 'n rekenaarvirus. (2)
- 5.3.4 Het dit enige verdere betekenis dat die virus op 'n netwerk wat aan die internet gekoppel is, verskyn het? Motiveer kortliks jou antwoord. (2)
- 5.3.5 Stel DRIE maniere voor hoe Simon in die toekoms rekenaarvirusinfeksies kan voorkom. (3)

- 5.4 Simon stel tog van sy hardeskyfspasie vry soos jy aanbeveel het, maar hy kla nog steeds dat hy 30 GB gebruikte spasie op sy hardeskyf het wat hy moet rugsteun ('back-up').
- Beskryf kortliks DRIE strategieë of opsies waarvan hy gebruik kan maak om die rugsteun van sy data 'n meer praktiese en makliker taak te maak, sonder om van sy data uit te vee. (3)
- 5.5 Simon kan nie besluit of hy met die ekstra fondse wat hy tot sy beskikking het, 'n aftaster ('scanner') of 'n fotokopieerder ('photocopier') vir die besigheid moet koop nie.
- Noem 'n paar voor- en nadele wat die keuse van 'n aftaster bo 'n fotokopieerder is. (3)
- 5.6 Simon neem gereeld werk huis toe om in die aande te doen en dit vereis dat hy datalêers tussen sy huis- en werksrekenaar oordra. Hy het die keuse om 'n CD of geheuestokkie ('flash disk') te gebruik.
- Noem 'n paar voor- en nadele van elke keuse. (4)
- [31]**

## VRAAG 6

- 6.1 Simon vee per ongeluk van sy datalêers wat hy nogsteeds benodig, uit.
- Verduidelik aan hom hoekom lêers partykeer herwin ('recover') kan word en partykeer nie, afhangende van die oorspronklike ligging. (2)
- 6.2 Die woordverwerkingsprogram wat Simon gekies het, beskik oor 'n aanlyn 'thesaurus' ('online thesaurus'). Hoekom sou Simon 'n 'thesaurus' wou gebruik? (1)
- 6.3 Simon is deurmekaar omdat die term *wrapping* verskillende in die konteks van teks en grafika gebruik word.
- 6.3.1 Beskryf kortliks wat '*text wrapping*' in die konteks van teks beteken. (1)
- 6.3.2 Wanneer 'n prent in 'n dokument ingevoeg word, is daar 'n paar moontlike maniere hoe die teks om die prent gevou ('wrapped') kan word. Beskryf TWEE van hierdie maniere. (2)

- 6.4 Simon is besig om 'n artikel vir 'n plaaslike fietsrytydskrif te skryf. Jy beveel aan dat Simon buitelynommering ('outline numbering'), soos hieronder, gebruik.

1.	<i>Introduction</i>
2.	<i>Cycling around the world</i>
2.1	Europe
2.2	The Americas
2.3	Africa
3.	<i>A brief history</i>
3.1	The beginnings
3.1.1	First cycling machines
3.1.2	Adding technology
3.2	Modern changes
4.	<i>Conclusion</i>

Verskaf TWEE redes hoekom dit die skryf van die artikel sal vergemaklik. (2)

- 6.5 Simon het 'n opsomming van sy besigheid se maandelikse inkomste en uitgawes in 'n tabel in 'n woordverwerkingsprogram gedoen.

Verduidelik kortliks aan hom, deur DRIE redes te verskaf, hoekom hy eerder 'n sigblad ('spreadsheet') hiervoor moes gebruik het. (3)

- 6.6 Die besigheid se katalogus is in 'n woordverwerkingsprogram, met die bladsye in portretaansig ('portrait view') getik. 'n Wye tabel moet nou in dieselfde dokument ingevoeg word en dit sal nie in die bladsywydte inpas nie.

Verskaf TWEE oplossings vir hierdie probleem, sonder om die tabel of die res van die dokument op enige manier te verander. (2)

6.7 Simon het die volgende advertensie vir die koerant voorberei en hy vra jou om dit vir hom deur te kyk:



Kritiseer hierdie advertensie in terme van uitleg en formaat.

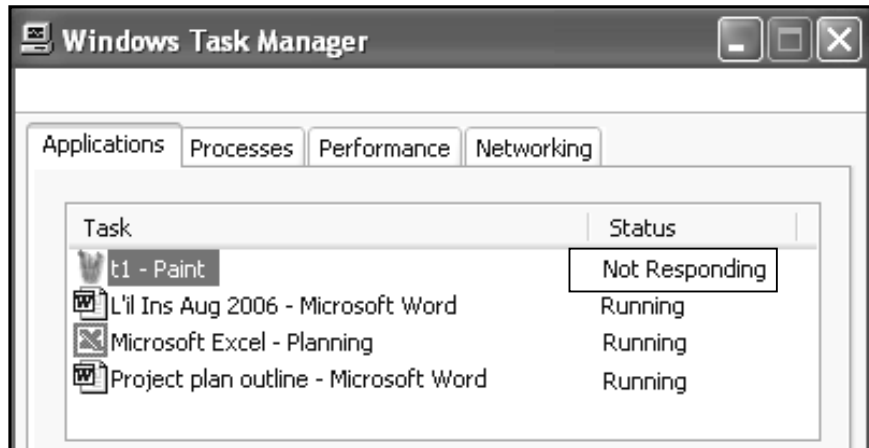
(4)

6.8 Simon skakel jou eendag om jou te vertel dat die rekenaar waarmee hy werk, gevries het en nie op muis- of sleutelbordinsette wil reageer nie.

6.8.1 Noem die sleutels wat hy moet gebruik om die 'task manager' te aktiveer. (1)

6.8.2 Een van die take wat in die 'task manager' gelys is, wys 'n die boodskap 'Not Responding'.

Verduidelik watter aksies Simon met hierdie taak moet neem.



(1)

6.8.3 Verduidelik watter verdere aksie Simon kan neem in die 'task manager'-venster indien die rekenaar geen reaksie op sy vorige stappe getoon het nie. (1)

6.9 Simon het gesien dat sy woordverwerkingsdokumente as 'n teks- of 'n woordverwerkingsdokument gestoor kan word.

Noem TWEE verskille tussen 'n *tekstdokument* ('.txt') en 'n *woordverwerkingsdokument* ('.doc'). (2)

6.10 Simon werk aan 'n konfidensiële dokument en hy wil graag verseker dat ander mense wat toegang tot die rekenaar het, nie die dokument kan lees nie.

Verduidelik kortliks hoe hy dit kan regkry. (1)

- 6.11 Simon het 'n databasis van sy gereelde kliënte opgestel. 'n Uittreksel van hierdie kliëntetabel word hieronder getoon:

Account	Name	Address	Cellphone	email
13	Jerry Spoons	132 Main Road, Kinross	854123332	jspoon@mweb.co.za
14	Sibusiso Nkosi	14 Toulouse Drive, Evander	824157598	sbunkosi@telkom.net
12	Joos van der Mer	13 Geelsingel, Secunda	832147581	jvdmerwe@mweb.co.za
16	Belinda Webb	10 Smit Street, Braamfontei	835961789	belinda@worx.co.za
26	Peet Riet	13 Kilroy Lane, Rietspruit	821247895	sommerpeet@lantic.co.za

- 6.11.1 Wanneer die selfoonnommers in die databasis ingesleutel word, verdwyn die nul (0/begin) sondermeer.

Verduidelik die waarskynlike oorsaak vir hierdie probleem en hoe dit oorkom kan word. (2)

- 6.11.2 Die hele adres van elke kliënt word in een veld gestoor. Is hierdie 'n gesonde benadering? Gee TWEE redes vir jou antwoord. (2)

[27]

## VRAAG 7

- 7.1 Simon het besluit om sy banksake deur die internet te doen, maar is bekommerd oor die hoeveelheid mediaverslae wat handel oor identiteitsdiefstal en 'phishing'.

- 7.1.1 Verduidelik kortliks wat met die terme *identiteitsdiefstal* en *'phishing'* bedoel word. (4)

- 7.1.2 Beskryf TWEE veiligheidsmaatreëls wat die kliënt kan neem om te voorkom dat hy/sy 'n slagoffer van identiteitsdiefstal word. (2)

- 7.1.3 Beskryf TWEE veiligheidsmaatreëls wat die banke kan neem om hulle kliënte te help om nie slagoffers van identiteitsdiefstal te word nie. (2)

- 7.2 Simon wil van internetbankdienste in sy fietswinkel gebruik maak.

- 7.2.1 Noem TWEE voordele van internetbankdienste. (2)

- 7.2.2 Noem ook EEN potensiële nadeel van internetbankdienste. (1)

- 7.3 Simon is 'n omgewingsvriendelike persoon en is as sulks ook bewus van 'green computing'-aspekte.

Verduidelik kortliks wat met die term *'green computing'* bedoel word en noem TWEE maniere hoe dit beoefen kan word. (3)

7.4 Simon moet die bevindings van sy navorsing wat hy oor die plaaslike fiets-resies gedoen het, aanbied. Die bevindings kan op drie moontlike maniere aangebied word:

- In 'n hardekopieformaat
- Deur van 'n aanbiedingsprogram, byvoorbeeld PowerPoint, gebruik te maak
- Via 'n webbladsy op die internet

Noem DRIE moontlike kriteria of oorwegings wat gebruik kan word om 'n besluit oor hierdie drie moontlikhede van aanbiedinge te neem.

(3)  
[17]

**TOTAAL AFDELING B: 130**

**GROOTTOTAAL: 150**