



# education

---

Department:  
Education  
**REPUBLIC OF SOUTH AFRICA**

**NASIONALE  
SENIOR SERTIFIKAAT**

**GRAAD 11**

**VERBRUIKERSTUDIES**

**MODEL 2007**

**PUNTE: 200**

**TYD: 3 uur**


**Hierdie vraestel bestaan uit 18 bladsye.**

**INSTRUKSIES EN INLIGTING**

1. Afdeling A, B, C en D is verpligtend. Kies EEN vraag uit AFDELING E, volgens die praktiese komponent wat jy gekies het.
2. Nommer die antwoorde korrek volgens die nommeringstelsel wat in hierdie vraestel gebruik is.
3. Begin elke vraag op 'n NUWE bladsy.
4. Skryf netjies en duidelik.

**AFDELING A****VRAAG 1**

Verskeie moontlike opsies word as antwoorde vir die volgende vrae verskaf. Kies die korrekte antwoord en skryf slegs die letter (A – D) langs die vraagnommer (1.1 – 1.19) in die antwoordeboek neer, byvoorbeeld 1.1 A

- 1.1 'n Gunstige toestand vir die groei van bakterieë:
- A 'n Temperatuur tussen 10 °C – 15 °C
  - B 'n Temperatuur tussen 25 °C – 30 °C
  - C 'n Temperatuur tussen 40 °C – 60 °C
  - D 'n Temperatuur tussen 60 °C – 100 °C
- (1)
- 1.2 'n Finansiële plan vir 'n familie vir 'n gegewe tydperk is 'n ...
- A huishoudelike begroting.
  - B beraamde inkomste.
  - C bankstate.
  - D beraamde uitgawes.
- (1)
- 1.3 EEN van hierdie liggame reguleer en beheer die aspekte van verbruikersbeskerming:
- A Die Komitee van Sakepraktyke
  - B Provinsiale regeringsinstansies
  - C Die Suid-Afrikaanse Buro vir Standaarde
  - D Die Suid-Afrikaanse Nasionale Verbruikersunie
- (1)
- 1.4 Die funksie van die Suid-Afrikaanse Verbruikersunie (SANVU) is om ...
- A praktyke wat nadelig kan wees vir verbruikers, te ondersoek.
  - B verbruikers bewus te maak van hulle regte en verantwoordelikhede.
  - C op te tree as bemiddelaar tussen huurders en eienaars.
  - D spesifieke standaarde om die gesondheid en veiligheid van verbruikers te beskerm.
- (1)
- 1.5 Die volgende logo beteken:
- 
- A Koop produkte vir 'n spesifieke Suid-Afrikaanse mark
  - B Standaardisering van Suid-Afrikaanse produkte
  - C Koop Kosjer-produkte van Suid-Afrika
  - D Koop egte Suid-Afrikaans vervaardigde produkte
- (1)

- 1.6 Patogenese veroorsaak ...
- A slegs bederf van voedsel.
  - B vogverlies by voedsel.
  - C voedselvergiftiging.
  - D gisting van voedsel. (1)
- 1.7 Wanneer die ontwerpbeginsel proporsie toegepas is ...
- A word aandag getrek na die fokuspunt in die vertrek.
  - B word maklik vloeiende lyne gebruik.
  - C word die objekte in die vertrek ordelik geplaas.
  - D is die grootte van die meubels in die korrekte verhouding tot die grootte van die vertrek. (2)
- 1.8 Die koolhidrate in grane is ...
- A suiker.
  - B stysel.
  - C laktose.
  - D maltose. (1)
- 1.9 Voedselbederf kan veroorsaak word deur...
- A die byvoeging van sout en chemiese preserveermiddels.
  - B vleis te ontdooi by kamertemperatuur.
  - C voedselensieme te inaktiveer.
  - D laer temperature te gebruik. (1)
- 1.10 Hierdie vitamien help om gesonde slymvliesmembrane in stand te hou:
- A Vitamien E
  - B Vitamien B
  - C Vitamien C
  - D Vitamien D (1)
- 1.11 Eksklusiewe modes word gewoonlik aangebied in ...
- A afdelingswinkels.
  - B kettingwinkels.
  - C hipermarkte.
  - D spesialiteitswinkels. (1)
- 1.12 Watter EEN van die onderstaande kombinasies van kilojoules (kJ) verteenwoordig die energie-opbrengs van een gram proteïene en een gram vet onderskeidelik?
- A 16,8 en 28,3
  - B 16,8 en 37,8
  - C 18,6 en 28,3
  - D 28,3 en 37,8 (2)

- 1.13 Nutriënte wat saamwerk om sterk bene en tande op te bou en te handhaaf:
- A Kalsium, kalium en proteïne
  - B Vitamien B, vitamien D en kalium
  - C Vitamien B, kalium en proteïne
  - D Kalsium, kalium en vitamien D
- (2)
- 1.14 Dui die DRIE basiese kleure aan:
- A Geel, rooi , groen
  - B Geel, blou, rooi
  - C Geel, blou, oranje
  - D Groen, blou, oranje
- (1)
- 1.15 Die intensiteit (diepte) van 'n kleur is die ...
- A helderheid of dofheid van 'n kleur.
  - B hoeveelheid lig dit weerkaats.
  - C graad van ligtheid of donkerheid van 'n kleur.
  - D dofheid of donkerheid van 'n kleur.
- (1)
- 1.16 Watter EEN van hierdie ontwerpbeginsels word toegepas as al die komponente in 'n uitrusting lyk asof dit bymekaar hoort?
- A Balans
  - B Ritme
  - C Nadruk
  - D Harmonie
- (1)
- 1.17 Pamela stel haar begroting op en beseft dat haar uitgawes meer is as haar inkomste. Kies die beste kombinasie van uitgawes waarop sy kan bespaar om kredietwaardig te bly:
- A Versekeringspremie en huur
  - B Vervoer en annuïteite
  - C Karpaalement en woonstelhuur
  - D Selfoon en ontspanning
- (2)
- 1.18 'n Groot, unieke koperlamp wat laag oor die eetkamertafel hang illustreer die volgende ontwerpbeginsel:
- A Nadruk
  - B Harmonie
  - C Balans
  - D Proporsie
- (1)

1.19 Kies die plantaardige vesel:

- A Wol
- B Akriel
- C Katoen
- D Sy

(1)  
[23]

## VRAAG 2

2.1 Kies 'n item uit KOLOM B om te pas by 'n beskrywing in KOLOM A. Skryf slegs die letter langs die vraagnommer in die antwoordeboek neer.

KOLOM A		KOLOM B	
2.1.1	Voeg swart by 'n suiwer kleur	A	analogiese
2.1.2	Swart en wit gordyne teen 'n wit muur	B	split komplementêr
2.1.3	Muurpapier in skakerings van geel, roipers en blouers	C	neutrale
2.1.4	Blou en oranje gestreepte gordyne	D	triade
2.1.5	'n Ruigpluismat in rooi en roipers	E	tint
2.1.6	'n Kinderkamer in tinte en skakerings van blou vir 'n babaseun	F	skakering
2.1.7	'n Kussing in geel, blou en rooi	G	komplementêr
		H	primêre kleure
		I	monochromatiese
		J	dubbel komplementêr

(7)

- 2.2 Kies 'n beskrywing uit KOLOM B om te pas by 'n item in KOLOM A. Skryf slegs die letter langs die vraagnommer in die antwoordeboek neer.

KOLOM A		KOLOM B	
2.2.1	Afdelingswinkels	A	vervaardiger lewer goedere by die huis af
2.2.2	Kettingwinkels	B	bied raad aan verbruikers in stedelike areas
2.2.3	Huis-tot-huisverkope	C	winkel fokus op 'n spesifieke produksielyn
2.2.4	Supermarkte	D	goedere word by dieselfde pakstoor gekoop vir al die winkels
2.2.5	Spesialiteitswinkels	E	'n selfsorg voedselwinkel
		F	verskeie seksies in die winkel verkoop spesifieke items
		G	wye verskeidenheid goedere is beskikbaar

(5)

- 2.3 Herrangskik die stappe van finansiële beplanning in die korrekte volgorde. Skryf slegs die letters langs die vraagnommer in die antwoordeboek neer.

- A Evalueer en verbeter jou plan
- B Stel 'n plan op om jou doelwit te bereik
- C Definieer doelwitte
- D Implementeer jou plan
- E Stel prioriteite vas

(5)

**[17]****TOTAAL AFDELING A:****40**

**AFDELING B****VRAAG 1**

1.1 Lees die onderstaande gevallestudie en beantwoord die volgende vrae.

Lee-Ann is 17 jaar oud en in Graad 11. Sy is gemiddeld gebou en is baie gesondheidsbewus. Sy lei aan anemie. Sy oefen elke dag en haar energie-inname is 12 000 kJ per dag.

Met verwysing na die gevallestudie gebruik die onderstaande tabel en antwoord die volgende vrae:

Aanbevole Dieettoelae (ADT)

<b>Inligting</b>	<b>Manlik 14 – 18</b>	<b>Vroulik 14 – 18</b>
Energie kJ per dag	12 500	9 100
Kalsium (milligram)	1 300	1 300
Yster (milligram)	11	15

1.1.1 Verduidelik die verskil tussen die nutriëntvereistes vir mans en vrouens. (4)

1.1.2 Noem TWEE voedselbronne wat Lee-Ann kan help om haar anemiese toestand te elimineer. (2)

1.1.3 Beskryf die hoof funksies van die volgende nutriënte in die liggaam:

- (a) Proteïene (2)
- (b) Koolhidrate (2)
- (c) Vette (2)

1.2 Vergelyk Lee-Ann se energie-inname met die ADT-tabel. Verduidelik jou gevolgtrekking. (4)

1.3 Bespreek die nutriëntbehoefte van 'n bejaarde persoon. (4)

**[20]**



**VRAAG 2**

Lees die gevallestudie en beantwoord die volgende vrae.

Koshuisleerders het ham-en-kaastoebroodjies, gebraaide hoenderboudjies en gekookte eiers gekry vir middagete. As gevolg van 'n personeeltekort moes die middagete reeds die vorige dag voorberei word. Die yskas was vol en hulle het die kos onbedek oornag in die spens gelos.

Die volgende dag was die kombuis steeds baie vuil en deurmekaar as gevolg van die personeeltekort. Omtrent twee ure na middagete het twee leerders siek geword. Teen die einde van die dag was 'n aantal leerders siek en is opgeneem in die hospitaal.

- 2.1 Identifiseer die mikro-organisme wat die voedselvergiftiging veroorsaak het. (1)
- 2.2 Noem die simptome van die siekte. (2)
- 2.3 Stel die korrekte higiëniese voedselpraktyke voor om die veiligheid van voedsel in die scenario te verseker. (5)
- [8]**

**VRAAG 3**

- 3.1 Verduidelik hoe die volgende faktore mense se keuse van 'n verkooppunt beïnvloed wanneer voedselitems gekoop word:
- 3.1.1 Veiligheid van voedsel (3)
- 3.1.2 Kwaliteit van voedsel (3)
- 3.1.3 Pryse (2)
- 3.2 Bespreek waarom dit belangrik is dat 'n verbruiker ag slaan op die volgende inligting op die etiket van 'n bakkie jogurt:
- 3.2.1 Lys van bestanddele (2)
- 3.2.2 Vervaldatum (2)
- [12]**

**TOTAAL AFDELING B: 40**

**AFDELING C****VRAAG 4**

Min mense het ideale figure, daarom strewe almal daarna om die illusie van 'n welgevormde figuur te skep.

- 4.1 Bespreek riglyne vir die volgende persone se keuse van klere om hulle figure te vlei:
- 4.1.1 Kort, gesette figuur (5)
  - 4.1.2 Lang, slanke figuur (5)
- 4.2 Verduidelik hoe teksture gebruik kan word om 'n illusie van slankheid te skep. (4)
- 4.3 Definieer die volgende ontwerpbeginsels:
- 4.3.1 Proporsie (2)
  - 4.3.2 Ritme (2)
  - 4.3.3 Harmonie (2)
- 4.4 Noem TWEE maniere hoe ritme verkry kan word wanneer 'n uitrusting ontwerp word. (2)
- [22]**

**VRAAG 5**

Lees die gevallestudie en beantwoord die volgende vrae:

Lucy en Nancy is beste vriende. Lucy hou daarvan om haar klere te koop by fabriekswinkels omdat die pryse laag en maklik bekostigbaar is. Nancy het 'n rekening by een van die spesialiteitsklerewinkels. Lucy kla gedurig dat haar klere hul vorm en kleur verloor na die eerste was. Nancy het gesê '... die prys is nie altyd gelyk aan kwaliteit nie'.

- 5.1 Evalueer die fabriekswinkel volgens die:
- 5.1.1 Kwaliteit (2)
  - 5.1.2 Prys (2)
- 5.2 Bespreek die inligting wat gekry word op die etiket van 'n uitrusting. (4)

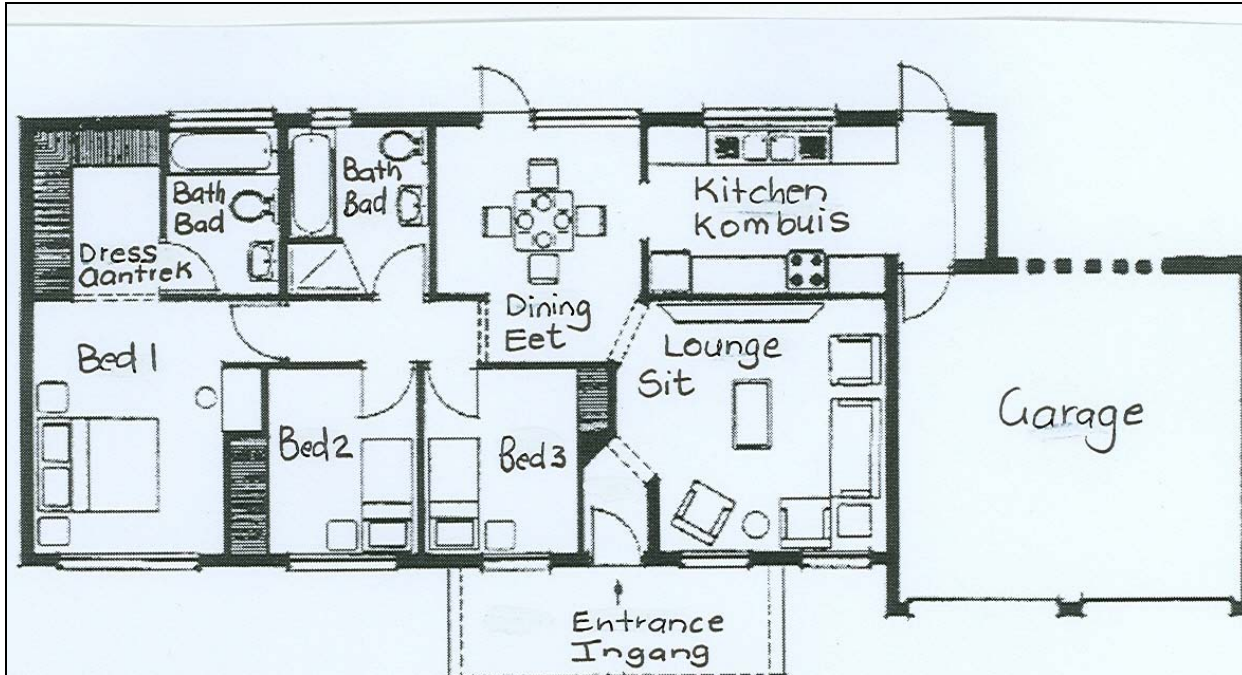
5.3 Verduidelik hoe die volgende faktore jou keuse sal beïnvloed as jy 'n denimbroek koop:

5.3.1	Denimtekstielstof	(4)
5.3.2	Verskeidenheid winkels	(4)
5.3.3	Grootte	(2)
		<b>[18]</b>

**TOTAAL AFDELING C: 40**

**AFDELING D****VRAAG 6**

Bestudeer die onderstaande vloerplan en beantwoord die volgende vrae:



6.1 Definieer die term *funksionele ontwerp*. (3)

6.2 Die huis op die vloerplan se vertrekke is ideaal gegroepeer in drie funksionele areas. Identifiseer hierdie DRIE areas en tabuleer jou antwoord soos volg:

Funksionele area	Lys van vertrekke in elke area
6.2.1	
6.2.2	
6.2.3	

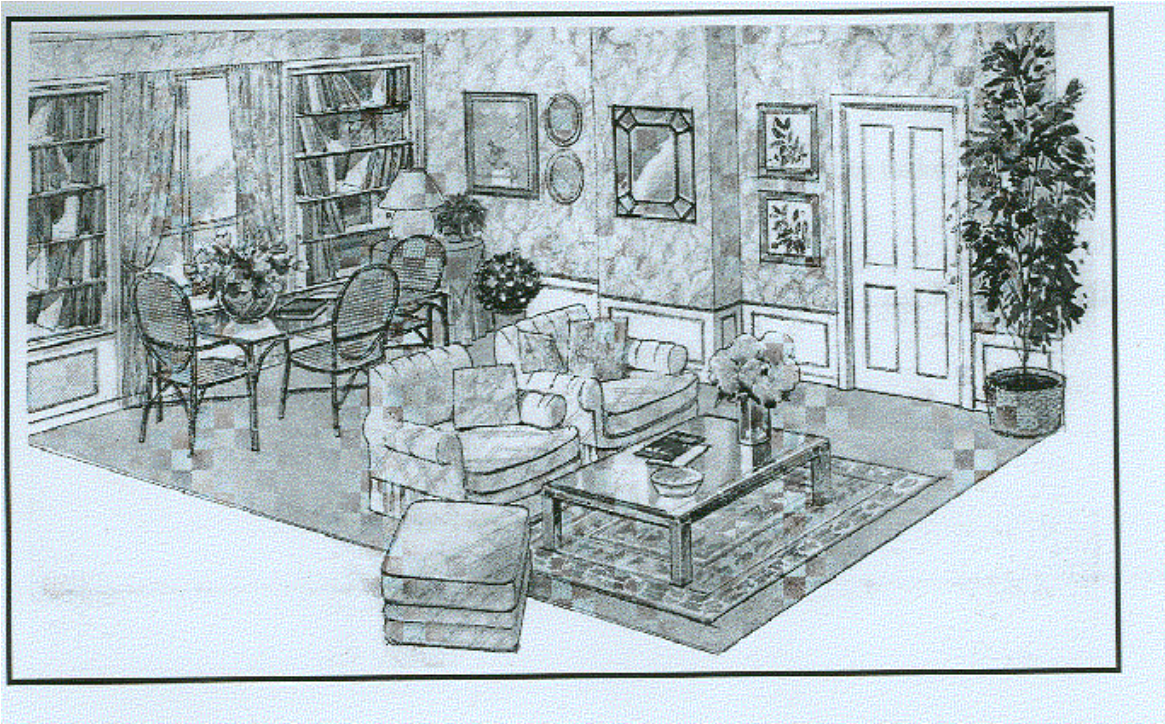
(2)

(2)

(2)

6.3 Om te help om meer ruimte in vertrekke te skep moet goeie verkeersroetes beplan word. Evalueer die plasing van die sitkamermeubels ten opsigte van die verkeersroete in en uit die sitkamer. (3)

## 6.4 Bestudeer die onderstaande skets en beantwoord die volgende vrae:



- 6.4.1 Identifiseer hoe harmonie in die vertrek verkry is. (4)
- 6.4.2 Identifiseer TWEE tipes lyne wat in die vertrek gebruik word. Motiveer jou antwoord. (4)
- 6.4.3 Noem en verduidelik TWEE maniere waarop ritme in die vertrek verkry is. (4)
- 6.4.4 Verduidelik die voordele van die gebruik van teëls as 'n vloer-afwerking in 'n oopplanvertrek. (4)
- 6.5 Identifiseer die funksionele oorwegings wat in gedagte gehou moet word wanneer tekstielvesels vir die volgende items in die vertrek gekies word:
- 6.5.1 Gordyne (3)
- 6.5.2 Stoele (2)
- 6.6 Kritiseer die grootte van die tafel in verhouding met die stoele. (2)
- 6.7 Hoe sal die groot verskeidenheid stoele wat beskikbaar is in meubelwinkels jou keuse beïnvloed wanneer jy 'n stoel koop? (4)

**TOTAAL AFDELING D: 40**

**AFDELING E****VRAAG 7: VOEDSEL EN VOEDING**

7.1 Bestudeer die onderstaande resep en beantwoord die volgende vrae:

**Rolkoek**

Temp: 200 °C

**Bestanddele**

3 eiers (kamertemperatuur)

100 ml strooisuiker (84 g)

5 ml suurlemoensap

150 ml koekmeel (72 g)

3 g sout

**Metode**

1. Klits die eiers en suiker met 'n eierklitser tot romerig en lig van kleur. (al die suiker moet oplos)
2. Voeg by en meng die mengsel.
3. Sif saam en sif 'n dun laag oor die eiers- en suikermengsel.
4. Vou liggies in met 'n slaplemmes. Herhaal tot al die meel gebruik is.
5. Skep onmiddellik in 'n voorbereide rolkoekpan en bak vir 10 minute.
6. Gooi uit op 'n effense klam doek. Sny die kante af.
7. Smeer met jou gunsteling vulsel soos appelkooskonfyt en rol op.

- 7.1.1 Identifiseer die rysmiddel. (1)
- 7.1.2 Identifiseer DRIE maniere hoe die rysmiddel in die mengsel ingesluit is. (3)
- 7.1.3 Noem TWEE bestanddele wat struktuur gee aan die gebakte produkte. (2)
- 7.1.4 Noem TWEE voordele om strooisuiker te gebruik eerder as korrelsuike. (2)
- 7.1.5 Waarom gebruik jy 'n slaplemmes en nie 'n houtlepel nie? (2)
- 7.1.6 Identifiseer en klassifiseer die gaarmaakmetode wat gebruik is. (2)
- 7.1.7 Identifiseer TWEE metodes waarop hitte oorgedra word wanneer die koek gebak word. (2)
- 7.1.8 Wat sal gebeur as:
- (a) Die oond te koud is (2)
- (b) Die oond se deur toegeklap word (2)
- 7.1.9 Wat het die sponskoek en rolkoek in gemeen? (2)
- 7.1.10 Waarom gooi jy die koek op 'n effense klam doek uit? (2)

7.2 Gebruik die tabel en beantwoord die volgende vrae.

Bestanddele	Hoeveelheid gekoop	Hoeveelheid gebruik	Aankoopprys
Koekmeel	1 kg (1000 g)	150 ml	R6,85
Sout	500 g	3 g	R2,95
Strooisuiker	500 g	84 g	R6,50
Eiers	6	3	R5,45
Suurlemoensap	500 ml	5 ml	R4,50

7.2.1 Bereken die eenheidsprys vir EEN rolkoek. Wys jou berekeninge. (9)

7.2.2 Bereken die produksiekoste van EEN rolkoek as jy 30 min gewerk het teen R15 per uur teen 'n wins van 10% van die eenheidsprys en die oorhoofse kostes is R1,00. (6)

7.2.3 Lys DRIE ander faktore wat tot die totale koste van die onderneming bydra. (3)

OF

### VRAAG 8: KLEDING

Lees die gevallestudie en beantwoord die volgende vrae:

Somer in Suid-Afrika is baie warm. Jy het besluit om ondersoek in te stel na die moontlikheid om kaasdoek ('n baie dun, koel katoenmateriaal) te gebruik om hemde in verskillende groottes te maak. Jy kan dit verkoop by 'n stalletjie langs die vakansieoord.

8.1 Bestudeer die onderstaande skets en beantwoord die volgende vrae:



- 8.1.1 Wat is die voordele van die keuse van die patroon? (3)
- 8.1.2 Noem VIER voordele van die gebruik van kaasdoek vir die hemp. (4)
- 8.1.3 Jy het besluit om skuinsband te gebruik om die neklyn af te werk in plaas van 'n kraag. Is dit 'n goeie keuse? Motiveer jou antwoord. (2)
- 8.1.4 Verduidelik, met 'n rede, die tipe naat wat jy sal gebruik vir die hemp. (2)
- 8.1.5 Watter tipe soom kan gebruik word? (1)
- 8.1.6 Wat is die vereistes vir 'n goeie soom? (4)
- 8.1.7 Stel SES dekoratiewe afwerkings voor wat gebruik kan word om uniekheid van die produk en so goeie verkope te verseker. (6)
- 8.2 Bereken die eenheidkoste van een hemp deur die volgende tabel te gebruik (toon jou berekeninge):

Benodighede	Hoeveelheid gebruik	Aankoopprys
Patroon	1	R32,00
Kaasdoek	1,5 m	R30,00 per meter
Gare	1 tol	R7,50
Tussenbelegsel	20 cm	R4,50 per meter
Knope	5	R2,50 elk

- 8.2.1 Patroon (1)
- 8.2.2 Kaasdoek/Katoen (2)
- 8.2.3 Gare (1)
- 8.2.4 Tussenbelegsel (2)
- 8.2.5 Knope (2)
- 8.2.6 Totale koste van materiaal (1)
- 8.3 Bereken die produksieskoste van EEN hemp teen 10% wins van die eenheids-prys as jy gewerk het vir 3 ure teen R15 per uur. Die oorhoofse koste is R5,00. (6)
- 8.4 Lys DRIE ander faktore wat tot die totale koste van die onderneming bydra. (3)

**OF**



**VRAAG 9: SAGTE MEUBILERING**

- 9.1 Jy word gevra om 20 gestopte/gewatteerde plekmatjies (30 x 15 cm) vir 'n gastehuis. Jy moet skuinsband gebruik as randafwerking.
- 9.1.1 Uit hoeveel lae sal elke plekmatjie bestaan? (1)
- 9.1.2 Noem en verduidelik die doel van elke laag. (6)
- 9.1.3 Gee die werksvolgorde wat jy sal volg gedurende die produksie van die plekmatjies. (5)
- 9.1.4 Wat kan gedoen word om te verseker dat die lae opmekaar bly terwyl jy dit stik? (1)
- 9.1.5 Noem VIER dekoratiewe afwerkings wat gebruik kan word om die uniekheid van die produk en goeie verkope te verseker. (4)
- 9.1.6 Hoe kan jy seker maak dat die plekmatjies almal dieselfde grootte is? (2)
- 9.1.7 Gee DRIE voordele van die gebruik van katoen. (3)
- 9.2 Bereken die eenheidsprys vir 20 plekmatjies deur die volgende tabel te gebruik (toon jou berekeninge):

Vereistes	Hoeveelheid gebruik	Aankoopprys
Katoen-materiaal	2 meter	R9,99 per meter
Watteersel (115cm)	2 meter	R11,00 per meter
Gare	1 tol	R7,50
Skuinsband	19 meter	R1,80 per meter

- 9.2.1 Koste van katoenmateriaal (2)
- 9.2.2 Koste van tussenbelegsel (2)
- 9.2.3 Koste van skuinsband (2)
- 9.2.4 Koste van gare (2)
- 9.2.5 Totale koste van materiaal (1)

9.3 Bereken die produksiekoste van 20 plekmatjies as jy 5 ure gewerk het teen R15 per uur teen 'n wins van 10% van die eenheidsprys. Die oorhoofse koste is R 5,00. (6)

9.4 Lys DRIE ander faktore wat tot die totale koste van die onderneming bydra. (3)

**TOTAAL AFDELING E: 40**

**GROOTTOTAAL: 200**